

# Lønmagasin

Regionalt ansatte – gældende pr.  
1. januar 2025 – 1. april 2025



# Indhold

<b>Regionalt ansatte</b>	3
Social- og Sundhedssektoren	4
Kost- og Servicesektoren	7
Pædagogisk Sektor	8
Teknik- og Servicesektoren	9
Elevlønninger	10
Arbejdstidsbestemte tillæg	11
Lønninger i regionerne	14
Pension	16
<b>Øvrigt</b>	17
Godtgørelse for benyttelse af eget køretøj til tjenstlig kørsel	
Huskeliste ved stillingsskift	
Løngrupper for ansatte i kommuner og regioner	

**Redaktion:** Finn Grønmar, Sofie Seidler, Anne-Marie Sonne Schrøder og Christian Stenholm Larsen  
**Illustration:** Jørgen Stamp  
**Produktion:** Grafisk Team/AK

IN\_Lønmagasin\_Regionalt\_1.1.2025-1.4.2025\_10122024

## Regionalt ansatte

### Lønreguleringer pr. 1. januar 2025

**Pr. 1. januar er det alene tre-partsmidler, der udmøntes, dvs. satsstigninger for grupperne omfattet af tre-partsaftalerne og stigninger på satserne for personale omfattet af døgnarbejdstidsregler og indførelse af vagtillæg på det pædagogiske område.**

Når du skal finde din løn, skal du først slå op i den sektoropdelte oversigt over de enkelte stillingers lønniveau. Lønniveauet er udtrykt som en grundløn bestående af et løntrin. Der kan herudover være tale om centralt aftalt kvalifikationsløn, hvis du opfylder det anciennitets-/uddannelseskra- vet, der er knyttet til bestemmelsen. Anciennitets-/uddannelseskra- vet fremgår, hvor der er aftalt sådanne vilkår. Hvis der lokalt er aftalt yderligere løntrin, lægges disse oveni kvalifikationslønnen. For sygehusportørerne er der aftalt en garantiløn. Garantiløn betyder, at du er sikret den garanterede løn i form af et garantilønstillæg, hvis du opfylder det anciennitetskrav, der er knyttet til bestemmelsen. Anciennitetskravet fremgår, hvor der er aftalt sådanne vilkår. Garantilønsbestem- melsen træder kun i kraft, hvis du ikke har opnået lokalt aftalt løn, der sammen med grundlønnen mindst svarer til garantilønnen.

I en række tilfælde er der knyttet et funktionslønstillæg eller et grund- lønstillæg til stillingen. Funktions- lønnen kan være givet som løntrin

eller som et reguleret tillæg. I den sektoropdelte oversigt er der en særlig liste, der viser de centralt aftalte funktionslønstillæg.

Alle tillæg, der er markeret med en \* i dette lønmagasin, er regulerede tillæg, som er angivet i tillæggets værdi pr. 31.3.2018. For at finde den aktuelle værdi af tillægget skal du slå op i Tabel 1 Grundbeløb, tillæg, som du finder på side 12.

**Når du skal finde dig selv i dette lønmagasin, skal du tjekke følgende**

- Hvad er grundlønnen?
- Er der tale om centralt aftalt kvalifikationsløn, så er det den, der gælder, hvis du opfylder anciennitets-/uddannelseskra- vet?
- Kontroller, om der er knyttet et centralt aftalt funktionslønstillæg til stillingen?
- Læg lokalt aftalte løntrin eller tillæg til.

Når du nu lægger det hele sammen, har du en løn, der er udtrykt som et løntrin, eller et løntrin og et eller flere særlige tillæg.

Du skal nu finde ud af, hvilken løn- gruppe du tilhører. Løngruppen- afhænger af, hvilken kommune din arbejdsplads ligger i. Du finder kom- munen i oversigten Løngrupper på side 17.

For en fuldtidsansat findes lønnen som direkte opslag i den relevante løngruppe i tabellerne. Løntrin kan findes som årsløn, månedsløn eller timeløn pr. 1.10.2024.

Hvis du ikke kan finde et lokalt aftalt særligt tillæg i Tabel 1 Grundbeløb, kan du regne tillæggets aktuelle

værdi ud, ved at gange tillægget med 1,156970 (1.10.2024).

**Hvis du er deltidsansat**

Som deltidsansat, finder du din løn på samme måde som anført ovenfor. Men da alle lønsatser og særlige til- læg er angivet som lønnen ved fuld- tidsarbejde, skal lønnen omregnes fra fuldtid til deltid. Det gør du ved at dividere fuldtidslønsatserne med 37 og gange dem med dit ugentlige timetal.

**Ferie, særbestemmelser om særlig feriegodtgørelse**

Den særlige feriegodtgørelse, der knytter sig til den 6. ferieuge udgør 0,95 % af den ferieberettigede løn. For enkelte overenskomster er der dog aftalt en højere sats for den særlige feriegodtgørelse. Hvor der er aftalt særbestemmelser om en højere særlig feriegodtgørelse, er den højere sats fremhævet under den enkelte overenskomst.



# Social- og Sundhedssektoren

## Social- og sundhedspersonale

### Social- og sundhedsassistenter

[NY] Grundløn	Løntrin 24
[NY] Kvalifikationsløn efter 4 år	Løntrin 26 + kr.730*
[NY] Kvalifikationsløn efter 7 år	Løntrin 29
[NY] Kvalifikationsløn efter 10 år	Løntrin 32
Pensionsprocent efter endt uddannelse	12,6 %

### Sundhedsmedhjælpere

Grundløn	Løntrin 21 + kr. 2.675*
Kvalifikationsløn efter 4 år	Løntrin 22 + kr. 2.675*
Kvalifikationsløn efter 10 år	Løntrin 27 + kr. 2.675* + kr. 4.804*
Pensionsprocent efter endt uddannelse	12,6 %

### Social- og sundhedshjælpere

[NY] Grundløn	Løntrin 21
[NY] Kvalifikationsløn efter 4 år	Løntrin 22
[NY] Kvalifikationsløn efter 7 år	Løntrin 24
[NY] Kvalifikationsløn efter 11 år +	Løntrin 29
Pensionsprocent efter endt uddannelse	12,6 %

### Plejhjemsassistenter

Grundløn	Løntrin 21 + kr. 4.268*
Kvalifikationsløn efter 4 år	Løntrin 22 + kr. 4.268*
Kvalifikationsløn efter 10 år	Løntrin 28 + kr. 1.500*
Pensionsprocent efter endt uddannelse	12,6 %

### Plejere

Grundløn	Løntrin 21 + kr. 4.268*
Kvalifikationsløn efter 6 år	Løntrin 22 + kr. 4.268*
Kvalifikationsløn efter 14 år	Løntrin 28 + kr. 1.500*
Pensionsprocent efter endt uddannelse	12,6 %

### Ledende beskæftigelsesvejledere

Grundløn	Løntrin 28 + kr. 4.268*
Pensionsprocent	12,6 %

### Afdelingsledere på plejehjem og på sygehuse

Grundløn	Løntrin 32 + kr. 18.618*
Pensionsprocent	12,6 %

### Social- og sundhedspersonale

Der ikke har en social- og sundhedsfaglig uddannelse	
Grundløn	Løntrin 11
Kvalifikationsløn efter 3 år	Løntrin 12
Pensionsprocent, 21 år + 5 mdrs. beskæftigelse	12,6 %

### Sygehjælpere og beskæftigelsesvejledere

Løntrinsforløb med primært 2-årige løntrin - trin 21 er 1-årigt	
	16, 17, 18, 20, 21, 22, 23, 24, 25, 26 og 27 + kr. 1.500*1
Herudover ydes til alle et tillæg på	kr. 4.268*
Pensionsprocent	12,6 %

1] 27 + kr. 1.500 ydes efter 2 års lønanciennitetsgivende beskæftigelse på løntrin 26

For sygehjælpere og beskæftigelsesvejledere foretages et fradrag på 2 år af den erhvervede lønanciennitet pr. 31.3.1998.

### Operationsteknikere

Grundløn	Løntrin 19 + kr. 3.165*
Kvalifikationsløn efter 4 år	Løntrin 20 + kr. 3.165*
Kvalifikationsløn efter 10 år	Løntrin 25 + kr. 3.165*
Pensionsprocent efter endt uddannelse	12,6 %

## Godtgørelse for tjenestedragt

### Månedslønnet social- og sundhedspersonale

Ikke fri tjenestedragt og ikke fri vask	kr. 3.427*
Ikke fri tjenestedragt, men fri vask	kr. 1.626*

## Sygehusportører

### Sygehusportører

Aspiranttiden indgår ved beregningen af, hvornår betingelserne for at opnå garantiløn er opfyldt

Grundløn	Løntrin 15 + kr. 7.524*
Garantiløn efter 3 år	Løntrin 17 + kr. 7.524*
Garantiløn efter 10 år	Løntrin 23 + kr. 7.524*
Pensionsprocent	13,4 %

### Sygehusportører

Der er tilknyttet lukkede sikrede afdelinger samt Sikringsafdelingen, Psykiatrien Nykøbing Sj.

Der fungerer som assistenter ved røntgen-, operations- og dialyseafdelinger

Grundløn	Løntrin 16 + kr. 7.524*
Garantiløn efter 3 år	Løntrin 18 + kr. 7.524*
Garantiløn efter 10 år	Løntrin 24 + kr. 7.524*
Pensionsprocent	13,4 %

### Sygehusportører

Der er fuldtidsbeskæftiget ved sektionsarbejde

Grundløn	Løntrin 24 + kr. 7.524*
Garantiløn efter 3 år	Løntrin 26 + kr. 7.524*
Garantiløn efter 10 år	Løntrin 32 + kr. 7.524*
Pensionsprocent	13,4 %

### Aspiranter

Grundløn	Løntrin 13 + kr. 7.524*
----------	-------------------------

## Ledende servicepersonale

Grundlønningen aftales lokalt inden for nedenstående interval

Rengøringschefer med mindst 4 underordnede	Løntrin 22-46 + kr. 19.077*
Rengøringschefer uden souscheffunktion og med færre end 120 underordnede	Løntrin 22-46 + kr. 19.077*
1. assistenter for vaskerichefer	Løntrin 24-46 + kr. 19.077*
Souschefer og ledere af funktionsområder under cheftørens ledelsesområde	Løntrin 22-46 + kr. 19.077*
Oldfrueassistenter	Løntrin 21 + kr. 8.458*
Pensionsprocent	14,7 %

## Tilsynsførende assistenter ved forsorgshjem

Grundløn	Løntrin 14 + kr. 9.015*
Kvalifikationsløn efter 8 år	Løntrin 19 + kr. 9.015*
Kvalifikationsløn efter 10 år	Løntrin 22 + kr. 9.015*
Pensionsprocent, 21 år + 5 mdrs. beskæftigelse	13,5 %

## Neurofysiologiassistenter

<b>Særbestemmelse om forhøjet ferietillæg</b>	<b>1,65 %</b>
Grundløn	Løntrin 24 + kr. 2.675*
Kvalifikationsløn efter 5 år	Løntrin 26 + kr. 2.675*
Kvalifikationsløn efter 10 år	Løntrin 29 + kr. 1.380*
Pensionsprocent	16,1 %

## Piccoloer og piccoliner

<b>Særbestemmelse om forhøjet ferietillæg</b>	<b>1,95 %</b>
15-årige	44,9 % af løntrin 11
16-årige	48,7 % af løntrin 11
17-årige	60 % af løntrin 11
18-årige og derover	Løntrin 13 + kr. 551*

## Værkstedsområdet

### Værkstedsassistenter uden relevant faglig uddannelse

Grundløn	Løntrin 21 + kr. 9.192*
Kvalifikationsløn efter 4 år	Løntrin 23 + kr. 9.192*
Pensionsprocent, 21 år + 5 mdrs. beskæftigelse	14,37 %

### Værkstedsassistenter med relevant faglig uddannelse

Grundløn	Løntrin 27 + kr. 4.226*
Kvalifikationsløn efter 6 år	Løntrin 30 + kr. 4.226*
Kvalifikationsløn efter 10 år	Løntrin 34 + kr. 4.226*
Pensionsprocent, 21 år + 5 mdrs. beskæftigelse	14,37 %

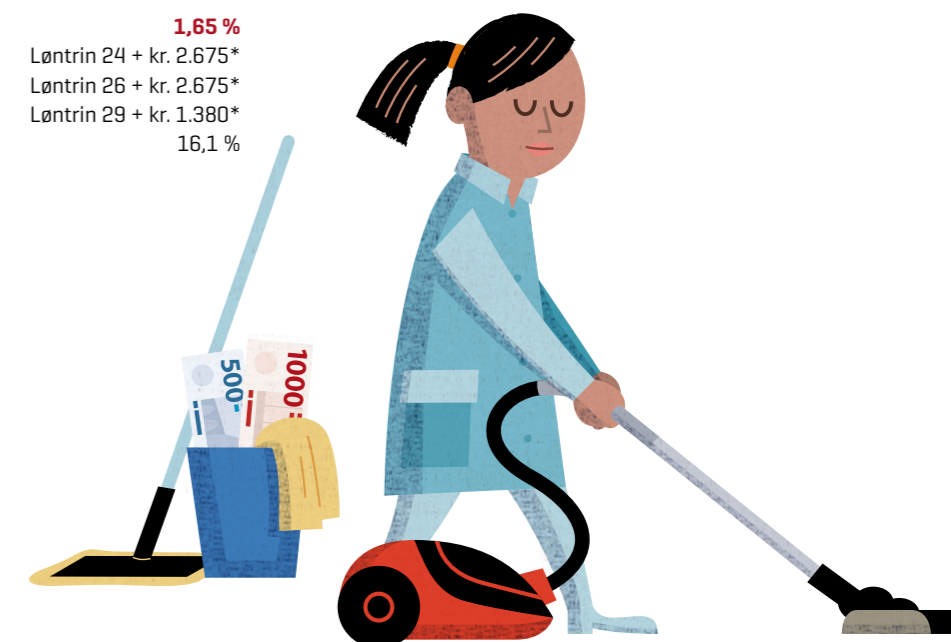
### Institutionsledere (værksteder)

Grundløn	Løntrin 41 + kr. 16.188*
eller	Løntrin 49 + kr. 5.704*
Pensionsprocent	16 %

### Souschefer/stedfortrædere (værksteder)

#### og værkstedsledere

Souschef/stedfortrædere	Løntrin 36 + kr. 16.793*
eller	Løntrin 42 + kr. 14.508*
Værkstedsledere	Løntrin 36 + kr. 16.793*
Pensionsprocent	15,1 %



### Funktionsløn, Social- og Sundhedssektoren

Funktionsløn ydes ud over grundløn og eventuel kvalifikationsløn. Funktionsløn baseres på de funktioner [arbejds- og ansvarsområder], der er knyttet til den enkelte stilling/gruppe af stillinger. Funktionerne skal være særlige funktioner, der ligger ud over de funktioner, der forudsættes varetaget for grundlønnen.

### Personalegruppe og funktion

#### Social- og sundhedspersonale

Ansvarshavende i aften- og natjeneste ved plejehjem	kr. 11.290*
1. assistent ved plejehjem	kr. 11.290*
Demenskoordinator	Skal aftales lokalt
Oplæringsvejleder	Skal aftales lokalt

#### Social- og sundhedsassistenter

Mammografiassistenter	Skal aftales lokalt
-----------------------	---------------------

#### Social- og sundhedspersonale, bortset fra elever

Ansatte tilknyttet lukkede sikrede afdelinger	kr. 7.393*
Ansatte tilknyttet retspsykiatriske afdelinger	kr. 12.903*
Ansatte tilknyttet Sikringsafdelingen, Psykiatrien Nykøbing Sj.	kr. 18.549*

#### Sygehusportører, der ikke er fuldtidsbeskæftigede

Decentralt tillæg for sektionsarbejde	Skal aftales lokalt
---------------------------------------	---------------------

#### Neurofysiologiassistenter

Undervisning og vejledning af elever/studerende	Skal aftales lokalt
Ansatte, der varetager ledelsesfunktioner	Skal aftales lokalt

#### Ledende servicepersonale

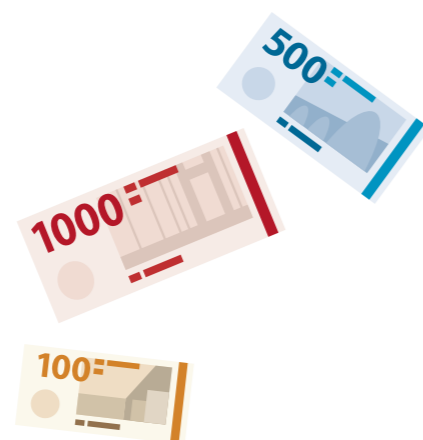
Chefportører, rengøringschefer og servicechefer med afdelingsledelse	kr. 34.409*
--	-------------

#### Social- og sundhedsassistenter

"Der ydes et pensionsgivende funktionstillæg ... til social- og sundhedsassistenter, der er ansat på sengeafdelinger/ sengeafsnit indenfor følgende medicinske specialer: Blandet medicin og kirurgi, intern medicin, geriatri, hepatologi, hæmatologi, infektionsmedicin, kardiologi, medicinsk allergologi, medicinsk endokrinologi, medicinsk gastroenterologi, medicinsk lungesygdomme, nefrologi, reumatologi, palliativ medicin og neurologi.

Tillægget ydes endvidere til social- og sundhedsassistenter, der er ansat ved psykiatriske afdelinger" kr. 2.847\*

\*Alle tillæg er angivet i årlige beløb 31.3.2018-niveau



# Kost- og Servicesektoren

## Husassistenter og rengøringsassistenter

Særbestemmelse om forhøjet ferietillæg **1,40 %**

### Husassistenter og rengøringsassistenter

Grundløn	Løntrin 14 + kr. 2.660*
Kvalifikationsløn efter 2 år	Løntrin 17 + kr. 2.660*
Kvalifikationsløn efter 5 år	Løntrin 20 + kr. 3.211*
Pensionsprocent 21 år + 5 mdrs. beskæftigelse	12,7 %

### Tilsynsassistenter ved rengøring

Grundløn	Løntrin 16 + kr. 2.660*
Kvalifikationsløn efter 2 år	Løntrin 20 + kr. 2.660*
Kvalifikationsløn efter 5 år	Løntrin 23 + kr. 3.211*
Pensionsprocent 21 år + 5 mdrs. beskæftigelse	12,7 %

## Erhvervsuddannede serviceassistenter og ufaglærte serviceassistenter

Særbestemmelse om forhøjet ferietillæg **1,40 %**

### Erhvervsuddannede serviceassistenter

Grundløn	Løntrin 18 + kr. 3.792*
Kvalifikationsløn efter 6 år	Løntrin 23 + kr. 6.366*
Pensionsprocent, 21 år	12,85 %

### Ufaglærte serviceassistenter

Grundløn	Løntrin 14 + kr. 2.660*
Pensionsprocent, 21 år	12,85 %

## Servicemedarbejdere/ serviceassistenter ved sygehuse

### Serviceassistenter

Grundløn	Løntrin 14 + kr. 4.111*
Kvalifikationsløn efter 3 år	Løntrin 17 + kr. 4.111*
Kvalifikationsløn efter 10 år	Løntrin 24 + kr. 4.662*
Pensionsprocent, efter gennemført basisudd.	12,85 %

### Serviceassistenter/ fuldtidsbeskæftigede ved sektionsarbejde

Grundløn	Løntrin 23 + kr. 4.111*
Kvalifikationsløn efter 3 år	Løntrin 26 + kr. 4.111*
Kvalifikationsløn efter 10 år	Løntrin 33 + kr. 4.662*
Pensionsprocent, efter gennemført basisudd.	12,85 %

### Serviceassistenter

Der er knyttet til lukkede, sikrede afdelinger, samt serviceassistenter der fungerer som assistenter ved røntgen-, operations- og dialyseafdelinger

Grundløn	Løntrin 15 + kr. 4.111*
Kvalifikationsløn efter 3 år	Løntrin 18 + kr. 4.111*
Kvalifikationsløn efter 10 år	Løntrin 25 + kr. 4.662*
Pensionsprocent, efter gennemført basisudd.	12,85 %

### Servicemedarbejdere

Der er under basisuddannelse til serviceassistenter

Grundløn	Løntrin 13 + kr. 4.111*
Pensionsprocent, 21 år + 5 mdrs. beskæftigelse	12,85 %





## Pædagogisk Sektor

### Omsorgs- og pædagogmedhjælpere

ved døgninstitutioner og daginstitutioner mv. for personer med varig nedsat fysisk eller psykisk funktionsevne

Grundløn	Løntrin 15 + kr. 2.800*
Kvalifikationsløn efter 2 år	Løntrin 18 + kr. 4.546*
Kvalifikationsløn efter 4 år	Løntrin 21 + kr. 6.387*
Pensionsprocent, 21 år + 5 mdrs. beskæftigelse	13,21 %

### Pædagogiske assistenter

Grundløn	Løntrin 21 + kr. 1.537
Kvalifikationsløn efter 2 år	Løntrin 24 + kr. 3.083*
Kvalifikationsløn efter 4 år	Løntrin 27 + kr. 4.749*
Pensionsprocent	13,62 %

### Funktionsløn

Ansatte på lukkede/sikrede afdelinger eller afsnit og ansatte på institutionen Kofoedsminde kr. 11.694\*

## Teknik- og Servicesektoren

### Regions- og skolebetjente

Særbestemmelse om forhøjet ferietillæg

1,60 %

#### Regionsbetjentformænd

Grundløn	Løntrin 26 + kr. 6.709*
Pensionsprocent, 21 år	13 %
Ansatte før 1.4.1998 får et overgangstillæg på kr. 5.242*.	

#### Regionsbetjente

Grundløn	Løntrin 18 + kr. 6.709*
Pensionsprocent, 21 år	13 %
Ansatte før 1.4.1998 får et overgangstillæg på kr. 5.242*.	

#### Ejendomsserviceteknikere

Grundløn	Løntrin 22 + kr. 6.709*
Pensionsprocent, 21 år	13 %

#### Skolebetjente

Grundløn	Løntrin 20 + kr. 6.709*
Pensionsprocent, 21 år	13 %
Ansatte før 1.4.1998 får et overgangstillæg på kr. 5.242*.	

#### Stedfortrædende/assisterende skolebetjente

Grundløn	Løntrin 18 + kr. 6.709*
Pensionsprocent, 21 år	13 %
Ansatte før 1.4.1998 får et overgangstillæg på kr. 5.242*.	

#### Skolebetjentmedhjælpere

Grundløn	Løntrin 13 + kr. 6.709*
Garantiløn efter 1 år	Løntrin 15 + kr. 6.709*
Garantiløn efter 4 år	Løntrin 18 + kr. 6.709*
Pensionsprocent, 21 år	13 %
Ansatte før 1.4.1998 får et overgangstillæg på kr. 5.242*.	

#### Pedeller ved ældreboliger, daghjem og dagcentre

Grundløn	Løntrin 18 + kr. 6.709*
Pensionsprocent, 21 år	13 %
Ansatte før 1.4.1998 får et overgangstillæg på kr. 5.242*.	

### Vagtcentralpersonale

Grundløn	Løntrin 19 + kr. 977*
Kvalifikationsløn efter 4 år	Løntrin 21 + kr. 977*
Kvalifikationsløn efter 10 år	Løntrin 27 + kr. 977*
Pensionsprocent	14,70 %

### Ambulanceuddannet personale

#### Ambulanceassistenter

Grundløn	Løntrin 22 + kr. 7.591*
Kvalifikationsløn efter 4 år	Løntrin 24 + kr. 7.591*
Kvalifikationsløn efter 10 år	Løntrin 30 + kr. 7.591*
Pensionsprocent	14 %

#### Ambulancebehandlere

Grundløn	Løntrin 22 + kr. 14.715*
Kvalifikationsløn efter 4 år	Løntrin 24 + kr. 14.715*
Kvalifikationsløn efter 10 år	Løntrin 30 + kr. 14.715*
Pensionsprocent	14 %

#### Paramedicinere

Grundløn	Løntrin 22 + kr. 29.385*
Kvalifikationsløn efter 4 år	Løntrin 24 + kr. 29.385*
Kvalifikationsløn efter 10 år	Løntrin 30 + kr. 29.385*
Pensionsprocent	14 %

#### ST-reddere

Grundløn	Løntrin 18 + kr. 6.261*
Kvalifikationsløn efter 6 år	Løntrin 20 + kr. 6.261*
Kvalifikationsløn efter 12 år	Løntrin 24 + kr. 6.261*
Pensionsprocent	14 %

#### Områdeledere

Grundløn	Løntrin 32 + kr. 2.016*
Kvalifikationsløn efter 4 år	Løntrin 34 + kr. 2.016*
Kvalifikationsløn efter 10 år	Løntrin 40 + kr. 2.016*
Pensionsprocent	14 %

### Funktionsløn

#### Områdereddere

Obligatorisk funktionstillæg Kr. 2.536\*



# Elevlønninger

\* Se Tabel 2 Grundbeløb, elever, side 12

## EGU-/IGU-elever i praktik

Løn/måned kr. 8.874,75\*

## Social- og Sundhedssektoren

### Neurofysiologiassistentelever

Voksenelever [elever, der er fyldt 25 år ved uddannelsens start] Løntrin 12 + kr. 2.980\*

#### Under 18 år

Løn/måned	1.-6. måned	7.-18. måned	19. måned ->
Løngruppe 0:	kr. 6.515,46*	kr. 7.497,85*	kr. 8.971,37*
Løngruppe 1:	kr. 6.602,96*	kr. 7.610,25*	kr. 9.121,30*
Løngruppe 2:	kr. 6.663,47*	kr. 7.687,83*	kr. 9.225,06*
Løngruppe 3:	kr. 6.750,96*	kr. 7.800,59*	kr. 9.375,02*
Løngruppe 4:	kr. 6.811,50*	kr. 7.878,41*	kr. 9.478,77*

#### Over 18 år

Løn/måned	1.-6. måned	7.-18. måned	19. måned ->
Løngruppe 0	kr. 9.046,30*	kr. 10.028,68*	kr. 11.502,20*
Løngruppe 1	kr. 9.133,79*	kr. 10.141,08*	kr. 11.652,15*
Løngruppe 2	kr. 9.194,32*	kr. 10.218,90*	kr. 11.755,90*
Løngruppe 3	kr. 9.281,68*	kr. 10.331,42*	kr. 11.905,85*
Løngruppe 4	kr. 9.342,22*	kr. 10.409,24*	kr. 12.009,60*

## Kost- og Servicesektoren

### Serviceassistentelever

Voksenelever [elever, der er fyldt 25 år ved uddannelsens start] samt meritелеver Løntrin 14

#### Øvrige elever

under 18 år, 1. år: kr. 7.509,88\*  
 under 18 år, 2. år: kr. 8.146,97\*  
 18 år og derover, 1. år: kr. 10.422,32\*  
 18 år og derover, 2. år: kr. 11.093,56\*

## Pædagogisk Sektor

### Pædagogisk assistentelever pr. md.

Voksenelever [elever, der er fyldt 25 år ved uddannelsens start] Løntrin 15 + kr. 2.800\*

#### Øvrige elever

1. år: kr. 10.709,70\*  
 2. år: kr. 11.383,32\*

### Pædagogisk assistentuddannelse som EUV-forløb

Uddannelsesløn	Løn pr. dag	Løn pr. uge
Løngruppe 0	kr. 1.020,18*	kr. 5.103,57*
Løngruppe 1	kr. 1.037,65*	kr. 5.189,59*
Løngruppe 2	kr. 1.052,43*	kr. 5.259,48*
Løngruppe 3	kr. 1.073,94*	kr. 5.368,36*
Løngruppe 4	kr. 1.088,73*	kr. 5.440,94*

## Teknik- og Servicesektoren

### Redderelever

Voksenelever [elever, der er fyldt 25 år ved uddannelsens start] Løntrin 18 + kr. 4.824\*

### Elever, fyldt 21 år ved uddannelsens start

	1. og 2. uddannelsesår	Efter 2. års uddannelsesforløb	Når eleven fylder 25 år
Løn/måned	1.10.2024	1.10.2024	1.10.2024
løngruppe 0	kr. 20.622,42	kr. 21.314,67	kr. 22.941,25
løngruppe 1	kr. 20.926,00	kr. 21.634,00	kr. 23.293,42
løngruppe 2	kr. 21.136,42	kr. 21.855,00	kr. 23.537,42
løngruppe 3	kr. 21.440,00	kr. 22.174,08	kr. 23.889,75
løngruppe 4	kr. 21.650,17	kr. 22.395,08	kr. 24.133,58

### Ejendomsserviceteknikerelever

	Fyldt 21 år ved uddannelsesstart	Sidste uddannelsesår	Næstsidste uddannelsesår	Øvrig uddannelsesetid
Løn/måned	1.10.2024	1.10.2024	1.10.2024	1.10.2024
løngruppe 0	kr. 20.295,75	kr. 17.454,35	kr. 15.221,81	kr. 12.989,28
løngruppe 1	kr. 20.592,17	kr. 17.709,26	kr. 15.444,13	kr. 13.178,99
løngruppe 2	kr. 20.797,42	kr. 17.885,78	kr. 15.598,06	kr. 13.310,35
løngruppe 3	kr. 21.093,75	kr. 18.140,63	kr. 15.820,31	kr. 13.500,00
løngruppe 4	kr. 21.298,75	kr. 18.316,93	kr. 15.974,06	kr. 13.631,20

# Arbejdstidsbestemte tillæg

\* Se Tabel 3 Grundbeløb, arbejdstid, side 13

Arbejdstidsbestemte særydelser er de tillæg, der typisk er aftalt for gener og ulemper i forbindelse med arbejdet. De aftalte særydelser er forskellige fra fagområde til faggruppe. Hvad der gælder for dig, fremgår af overenskomsten. Det kan enten stå direkte i overenskomsten eller overenskomsten kan henvise til en særlig arbejdstidsaftale, som indeholder de gældende regler og satser. Der kan lokalt aftales anderledes og andre regler end de, der fremgår af overenskomsten eller arbejdstidsaftalen. Hvis du er i tvivl: Spørg din tillidsrepræsentant. De satser, der offentliggøres i dette lønmagasin, er ikke udtømmende for, hvad der findes af regler og satser. Der er medtaget satser, der gælder for de største grupper og dermed for de fleste medlemmer.

## Social- og Sundhedssektoren og Kost- og Servicesektoren

Regler og satser for social- og sundhedspersonale, sygehusportører, neurofysiologiassistenter og tilsynsførende assistenter ved forsørgshjem, ledende servicepersonale, servicemedarbejdere/serviceassistenter ved sygehuse, erhvervsuddannede serviceassistenter, husassistenter/rengøringsassistenter ansat på sygehuse og døgninstitutioner.

Delt tjeneste	kr. 43,23* pr. gang
Omlagt tjeneste med under 1 døgn's varsel	kr. 39,46* pr. time
Omlagt rådighedstjeneste med under 1 døgn's varsel	kr. 19,73* pr. time
Inddragelse af fridøgn'sperioder med kortere varsel end 14 døgn	kr. 576,73* pr. gang
Manglende varsel af mer- og overarbejde	kr. 35,70* pr. gang
Tillæg for effektiv tjeneste alle dage mellem kl. 17 og kl. 23 <sup>1)</sup>	34 % af timelønnen
Tillæg for effektiv tjeneste alle dage mellem kl. 23 og kl. 06 <sup>1)</sup>	37,5 % af timelønnen
Tillæg for effektiv tjeneste fra lørdag kl. 06 til søndag kl. 24	47 % af timelønnen
Tillæg for effektiv tjeneste på søgnehelligdage	50 % af timelønnen
Tillæg for effektiv tjeneste - 1. maj [fra dagtjenestens begyndelse]	Betaling som på søndage
- nytårsaftensdag [12-24]	12,6 %
Pensionsprocent	12,6 %

<sup>1)</sup> Tillægget er pensionsgivende

#### Vagttillæg

Til ansatte, der årligt har minimum 300 timers vagtarbejde uden for dagarbejdstid i et kalenderår ydes et pensionsgivende tillæg: SOSU m.fl.: kr. 6.077\*  
 [NY] Pædagogisk omr.: kr. 6.370\*

Tillægget udbetales månedligt i hele udbetalingsperioden, som løber fra februar til og med januar året efter og uafhængig af ansættelsesbrøk.

## Pædagogisk Sektor

Omsorgs- og pædagogmedhjælpere

[NY] Forskudttidstillæg mellem kl. 17 og 06 <sup>1)</sup>	kr. 30,00* pr. time
[NY] Tjeneste på lørdage mellem kl. 08 og 24 samt mandage mellem kl. 00 og 04	kr. 33,53* pr. time
Manglende varsel af over- eller merarbejde ud over 1 time	kr. 37,51* pr. gang
Delt tjeneste	kr. 45,42* pr. gang
Omlagt tjeneste med under 4 døgn's varsel	kr. 41,47* pr. time
Omlagt rådighedstjeneste med under 4 døgn's varsel	kr. 20,74* pr. time
Inddragelse af fridøgn'speriode	kr. 608,18* pr. gang
Arbejde på søn- og helligdage	+ 50 % af timelønnen
Normaltjeneste på juleaftensdag [fra dagtjenestens begyndelse]	+ 50 % af timelønnen
Overarbejde	+ 50 % af timelønnen
Pensionsprocent	6,42 %

<sup>1)</sup> Tillægget er pensionsgivende

## Teknik- og Servicesektoren

Aftale om arbejdstid, herunder arbejde i forskudt tid, holddrift og rådighedsvagt i hjemmet [Holddriftsaftalen].  
 Eksempelvis: tekniske servicemedarbejdere/ledere, buschauffører og maritimt personale.

Kl. 17 til kl. 06 samt mandag fra kl. 04 til kl. 06	kr. 27,57* pr. time
Lørdag fra kl. 11 til kl. 17	kr. 32,74* pr. time
Weekendtillæg: Lørdag fra kl. 17 til mandag kl. 04 samt helligdage	kr. 60,32* pr. time
Grundlovsdag efter kl. 12	kr. 60,32* pr. time
Rådighedsvagt uden for normal arbejdstid, hverdage	kr. 32,93* pr. time
Rådighedsvagt på søgnehelligdage og i weekender	kr. 39,28* pr. time



Tabel 1 Grundbeløb, tillæg

Grundbeløb Niveau 31.3.2018	Aktuelt beløb pr. 1.10.2024 Pr. år	Aktuelt beløb pr. 1.10.2024 Pr. måned
kr. 551*	kr. 637,49	kr. 53,12
kr. 730*	kr. 844,59	kr. 70,38
kr. 977*	kr. 1.130,36	kr. 94,20
kr. 1.380*	kr. 1.596,62	kr. 133,05
kr. 1.500*	kr. 1.735,46	kr. 144,62
kr. 1.537*	kr. 1.778,26	kr. 148,19
kr. 1.626*	kr. 1.881,23	kr. 156,77
kr. 2.016*	kr. 2.332,45	kr. 194,37
kr. 2.536*	kr. 2.934,08	kr. 244,51
kr. 2.660*	kr. 3.077,54	kr. 256,46
kr. 2.675*	kr. 3.094,89	kr. 257,91
kr. 2.800*	kr. 3.239,52	kr. 269,96
kr. 2.847*	kr. 3.293,89	kr. 274,49
kr. 3.083*	kr. 3.566,94	kr. 297,25
kr. 3.165*	kr. 3.661,81	kr. 305,15
kr. 3.211*	kr. 3.715,03	kr. 309,59
kr. 3.427*	kr. 3.964,94	kr. 330,41
kr. 3.792*	kr. 4.387,23	kr. 365,60
kr. 4.111*	kr. 4.756,30	kr. 396,36
kr. 4.226*	kr. 4.889,36	kr. 407,45
kr. 4.268*	kr. 4.937,95	kr. 411,50
kr. 4.546*	kr. 5.259,59	kr. 438,30
kr. 4.662*	kr. 5.393,79	kr. 449,48
kr. 4.749*	kr. 5.494,45	kr. 457,87
kr. 4.804*	kr. 5.558,08	kr. 463,17
kr. 5.704*	kr. 6.599,36	kr. 549,95
kr. 6.261*	kr. 7.243,79	kr. 603,65
kr. 6.366*	kr. 7.365,27	kr. 613,77
kr. 6.387*	kr. 7.389,57	kr. 615,80
kr. 6.709*	kr. 7.762,11	kr. 646,84
kr. 7.393*	kr. 8.553,48	kr. 712,79
kr. 7.524*	kr. 8.705,04	kr. 725,42
kr. 7.591*	kr. 8.782,56	kr. 731,88
kr. 8.458*	kr. 9.785,65	kr. 815,47
kr. 9.015*	kr. 10.430,08	kr. 869,17
kr. 9.192*	kr. 10.634,87	kr. 886,24
kr. 11.290*	kr. 13.062,19	kr. 1.088,52
kr. 11.694*	kr. 13.529,61	kr. 1.127,47
kr. 12.903*	kr. 14.928,38	kr. 1.244,03
kr. 14.508*	kr. 16.785,32	kr. 1.398,78
kr. 14.715*	kr. 17.024,81	kr. 1.418,73
kr. 16.188*	kr. 18.729,03	kr. 1.560,75
kr. 16.793*	kr. 19.429,00	kr. 1.619,08
kr. 18.549*	kr. 21.460,64	kr. 1.788,39
kr. 18.618*	kr. 21.540,47	kr. 1.795,04
kr. 19.077*	kr. 22.071,52	kr. 1.839,29
kr. 29.385*	kr. 33.997,56	kr. 2.833,13
kr. 34.409*	kr. 39.810,18	kr. 3.317,52

Note: Procentregulering 1,156970

Tabel 2 Grundbeløb, elever

Grundbeløb Niveau 31.3.2018	Aktuelt beløb pr. 1.10.2024
kr. 1.020,18*	kr. 1.180,32
kr. 1.037,65*	kr. 1.200,53
kr. 1.052,43*	kr. 1.217,63
kr. 1.073,94*	kr. 1.242,52
kr. 1.088,73*	kr. 1.259,63
kr. 2.800,00*	kr. 3.239,52
kr. 2.980,00*	kr. 3.447,77
kr. 4.824,00*	kr. 5.581,22
kr. 5.103,57*	kr. 5.904,68
kr. 5.189,59*	kr. 6.004,20
kr. 5.259,48*	kr. 6.085,06
kr. 5.368,36*	kr. 6.211,03
kr. 5.440,94*	kr. 6.295,00
kr. 6.515,46*	kr. 7.538,19
kr. 6.602,96*	kr. 7.639,43
kr. 6.663,47*	kr. 7.709,43
kr. 6.750,96*	kr. 7.810,66
kr. 6.811,50*	kr. 7.880,70
kr. 7.497,85*	kr. 8.674,79
kr. 7.509,88*	kr. 8.688,71
kr. 7.610,25*	kr. 8.804,83
kr. 7.687,83*	kr. 8.894,59
kr. 7.800,59*	kr. 9.025,05
kr. 7.878,41*	kr. 9.115,08
kr. 8.146,97*	kr. 9.425,80
kr. 8.874,75*	kr. 10.267,82
kr. 8.971,37*	kr. 10.379,61
kr. 9.046,30*	kr. 10.466,30
kr. 9.121,30*	kr. 10.553,07
kr. 9.133,79*	kr. 10.567,52
kr. 9.194,32*	kr. 10.637,55
kr. 9.225,06*	kr. 10.673,12
kr. 9.281,68*	kr. 10.738,63
kr. 9.342,22*	kr. 10.808,67
kr. 9.375,02*	kr. 10.846,62
kr. 9.478,77*	kr. 10.966,65
kr. 10.028,68*	kr. 11.602,88
kr. 10.141,08*	kr. 11.732,93
kr. 10.218,90*	kr. 11.822,96
kr. 10.331,42*	kr. 11.953,14
kr. 10.409,24*	kr. 12.043,18
kr. 10.422,32*	kr. 12.058,31
kr. 10.709,70*	kr. 12.390,80
kr. 11.093,56*	kr. 12.834,92
kr. 11.383,32*	kr. 13.170,16
kr. 11.502,20*	kr. 13.307,70
kr. 11.652,15*	kr. 13.481,19
kr. 11.755,90*	kr. 13.601,22
kr. 11.905,85*	kr. 13.774,71
kr. 12.009,60*	kr. 13.894,75

Note: Procentregulering 1,156970

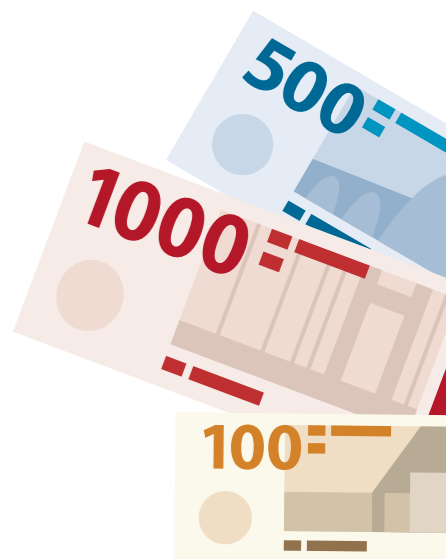
Tabel 3 Grundbeløb, arbejdstid

Grundbeløb Niveau 31.3.2018	Aktuelt beløb pr. 1.10.2024
kr. 19,73*	kr. 22,83
kr. 20,74*	kr. 24,00
kr. 30,00*	kr. 34,71
kr. 27,57*	kr. 31,90
kr. 33,53*	kr. 38,79
kr. 32,74*	kr. 37,88
kr. 32,93*	kr. 38,10
kr. 35,70*	kr. 41,30
kr. 37,51*	kr. 43,40
kr. 39,28*	kr. 45,45
kr. 39,46*	kr. 45,65
kr. 41,47*	kr. 47,98
kr. 43,23*	kr. 50,02
kr. 45,42*	kr. 52,55
kr. 60,32*	kr. 69,79
kr. 576,73*	kr. 667,26
kr. 608,18*	kr. 703,65
kr. 6.077,00*	kr. 7.030,91

## Vagttillæg

Grundbeløb Niveau 31.3.2018	Aktuelt beløb pr. 1.10.2024 Pr. år	Aktuelt beløb pr. 1.10.2024 Pr. måned
kr. 6.077,00*	kr. 7.030,91	kr. 585,91
kr. 6.370,00*	kr. 7.369,90	kr. 614,16

Note: Procentregulering 1,156970







# Pension

## Pension, overenskomstansatte til og med løntrin 49

Under de sektorvis opdelt stillingsoversigter kan du finde oplysninger om faggruppens pensionsprocent. Her er eventuelle betingelser for indbetaling til pensionsordningen også angivet.

Når der eksempelvis står 'Pensionsprocent, 21 år/5 mdrs. beskæftigelse', betyder det, at kravet for optagelse i pensionsordningen er, at du er fyldt 21 år og har haft sammenlagt 5 mdrs. beskæftigelse i region/amt eller kommune. Vær opmærksom på, at tidligere ansættelsesforhold (også med andet jobindhold) i både region/amt og kommune tæller med i opgørelsen.

Hvis du eksempelvis er omfattet af en pensionsordning på 12,6 %, er fuldtidsansat på Herlev Sygehus (beliggende i Herlev Kommune, løngruppe 4) og pr. 1.10.2024 er aflønnet på løntrin 30 + 2.879\* (årligt grundbeløb 31.3.2018), så finder du den månedlige pensionsindbetaling ved at gange månedslønnen på løntrin 30 i løngruppe 4 med 12,6 % - d.v.s. 31.564,17 kr. gange 12,6 % = 3.977,09 kr.

I Tabel 1 Grundbeløb, tillæg finder du nutidsværdien af 2.879\* og ganger med 12,6 % - d.v.s. 584,17 kr. gange 12,6 % = 73,61 kr. Samlet pensionsindbetaling udgør således 4.050,69 kr.

Hvis du er deltidsansat findes den rigtige pensionsindbetaling ved at dividere pensionsindbetalingen for fuldtidsarbejde med 37 og gange den med dit ugentlige timetal.

## Pension, overenskomstansatte på løntrin 50 og derover

For ansatte der er aflønnet på løntrin 50 og derover, beregnes pensionen af en særlig pensionsgivende løn, der er højere end lønnen. I følgende tabel finder du de pensionsgivende lønninger på disse løntrin. Metoden til beregning er som anført ovenfor, blot anvendes den pensionsgivende løn.

Løntrin	1.10.2024
50	kr. 50.979,58
51	kr. 56.493,92
52	kr. 64.340,67

## Pension, tjenestemandsansatte

Oplysninger om tjenstemands pension får du ved at henvende dig i din lokale fagforening.

# Øvrigt

## Godtgørelse for benyttelse af eget køretøj til tjenstlig kørsel

For befordring, som foretages i henhold til skriftlig bemyndigelse udfærdiget af institutionen, ydes en godtgørelse pr. kilometer for regelmæssig benyttelse af eget køretøj i tjenstligt øjemed. Almindeligvis gives sådan bemyndigelse kun, når det drejer sig om kørsel på mindst 5.000 km pr. år. Godtgørelse ydes, hvis kørslen ikke omfattes af en ordning med fast befordringsgodtgørelse.

Hvis der er tale om anden tjenstlig benyttelse af eget befordringsmiddel, uden at der foreligger skriftlig bemyndigelse til regelmæssig kørsel, ydes godtgørelse efter takst B i nedenstående tabel.

Biler og motorcykler	Satser gældende pr. januar 2024
A. Indtil 20.000 km om året	3,81 kr. pr. km
B. Udover 20.000 km om året	2,23 kr. pr. km
For kørsel på knallert og cykel	0,63 kr. pr. km

## Huskeliste ved stillingsskift

- Undersøg, hvad grundlønnen er for den stilling, du overvejer at søge – brug løntabellen!
- Undersøg, om du har krav på centralt aftalt kvalifikationsløn i den stilling, du overvejer at søge!
- Undersøg, om der lokalt på forhånd er aftalt funktionsløn i den stilling, du overvejer at søge – spørg i den lokale FOA-afdeling eller på arbejdspladsen!
- Find dokumentation frem for tidligere beskæftigelse, deltagelse i kurser og efteruddannelse – kort sagt alt materiale, der kan danne udgangspunkt for tildeling af kvalifikationsløn!
- Gør dig på forhånd klart, hvilken løn du ønsker i den nye stilling – og meddel det til arbejdspladsen i forbindelse med ansættelsessamtalen!
- Sig ikke din stilling op, før du har garanti for en tilfredsstillende løn i den nye stilling!

## Løngrupper for ansatte i kommuner og regioner

Kommuner, der ikke fremgår af oversigten henføres alle til løngruppe 0

### Region Hovedstaden

Kommune	Løngruppe
Albertslund	4
Allerød	3
Ballerup	4
Brøndby	4
Dragør	4
Egedal	4
Fredensborg	3
Frederiksberg	4
Frederikssund	3
Furesø	4
Gentofte	4
Gladsaxe	4
Glostrup	4
Gribskov	3
Halsnæs	3
Helsingør	3
Herlev	4
Hillerød	3
Hvidovre	4
Høje-Taastrup	4
Hørsholm	3
Ishøj	4
København	4
Lyngby-Taarbæk	4
Rudersdal	4
Rødovre	4
Tårnby	4
Vallensbæk	4

### Region Sjælland

Kommune	Løngruppe
Greve	4
Kalundborg	1
Køge	2
Lejre	2
Næstved	1
Roskilde	2
Slagelse	1
Solrød	2

### Region Syddanmark

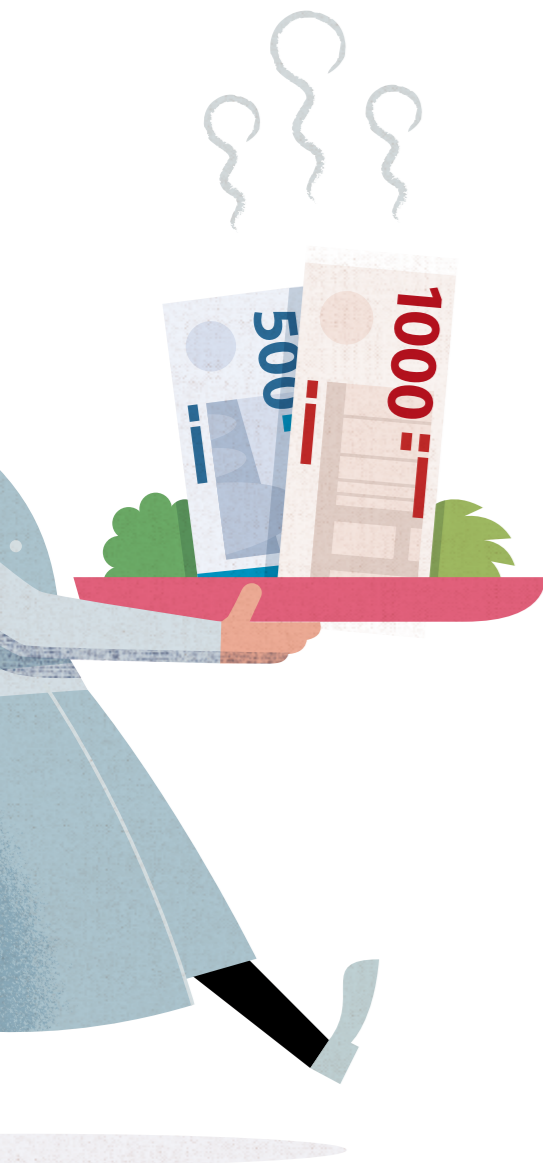
Kommune	Løngruppe
Esbjerg	1
Faaborg-Midtfyn	1
Kerteminde	1
Nyborg	1
Odense	1
Sønderborg	1

### Region Midtjylland

Kommune	Løngruppe
Skanderborg	1
Aarhus	2

### Region Nordjylland

Kommune	Løngruppe
Frederikshavn	1
Aalborg	1



# Lønmagasin

**Regionalt ansatte – gældende pr.  
1. januar 2025 – 1. april 2025**

Lønninger og lønsatser er forskellige, afhængigt af om du er ansat i en kommune eller en region, derfor er det vigtigt, at du slår din løn op i den rigtige del af dette lønmagasin.

Når du herefter skal finde din løn, skal du starte med at slå op i den sektoropdelte oversigt over de enkelte stillingers lønniveau. Lønniveauet er udtrykt som en grundløn bestående af løntrin + evt. grundlønstillæg.



**FOA**

SAMMEN  
GØR VI FORSKELLEN

Stauings Plads 1-3  
1790 København V

Tlf. 46 97 26 26  
foa.dk

## FOA

FOA er Danmarks tredjestørste fagforening. Siden 1899 har vi kæmpet for bedre løn- og arbejdsforhold til vores medlemmer. Hovedopgaven er at indgå overenskomster, som sikrer en god løn og moderne, ordnede arbejdsvilkår. Det er FOA, der aftaler din løn, dine tillæg, din arbejdstid, din pension, dine barselsregler, dine ferieregler og dine muligheder for uddannelse. Vores opgave i FOA er også at sikre et stærkt fagligt fællesskab. Ved at stå sammen i FOA, står hvert enkelt medlem stærkere. Og med den fælles styrke kan vi optræde handlekraftigt.